



أدوية يسبب تناولها في مرحلة الطفولة النوع الأول من «السكري»

«اليونيسف» تحذر من معدل انتشار «الإيدز» بين القاصرات

يسبب تطور النوع الأول من مرض السكري. هذه النتائج تؤكد نتائج فحص الأطفال المصابين بالنوع الأول من مرض السكري، حيث تبين أن أعداد هذه الأنواع من البكتيريا في أمعائهم أكثر بكثير من المعتاد.

ووفقا للباحثين، يؤدي تغير نبيت الأمعاء إلى خلل في توازن المركبات الكيميائية التي تنتجها البكتيريا، ما يؤثر في عمل الجينات في الغشاء المخاطي للأمعاء. وتوضح أن هذه الجينات تساهم في تنشيط خلايا المناعة والتي تمتلك تأثيرا مدمرا على خلايا البنكرياس.

من هنا، استنتج الباحثون أن استخدام المضادات الحيوية في علاج الأطفال الذين لم يكتمل جهازهم المناعي، يسبب تغييرا في نبيت أمعائهم ويزيد من خطر تضرر البنكرياس، ما يسبب تطور مرض السكري من النوع الأول.



بالمضادات الحيوية أكثر منه في أمعاء الفئران الأخرى. الذاتية للجسم، وبالتالي مهاجم خلايا البنكرياس، ما

«روسيا اليوم»: أكد علماء كلية الطب بجامعة نيويورك أن تناول مضادات حيوية ولو لدورة واحدة في مرحلة الطفولة المبكرة، يزيد من خطر الإصابة بالنوع الأول من مرض السكري. ويشرح الباحثون الميكروبات التي تعيش في الأمعاء وتلعب دورا مهما في جهاز المناعة عند الأطفال «مكروبيوم»، وقد بينت النتائج أن عدد الأطفال الذين يخضعون للعلاج باستخدام المضادات الحيوية في طفولتهم المبكرة يزداد طرديا، إذ يعالج بها الطفل ثلاث مرات خلال أول سنتين من عمره. وقد اتضح أن عدد المصابين بالنوع الأول من مرض السكري تضاعف أيضا. ويشير الباحثون إلى أن السبب يكمن في ميكروبيوم الأمعاء، حيث بينت نتائج التجارب على الفئران المخبرية أن عدد البكتيريا من أنواع Enterococcus, Blautia, Akkermansia, وEnterobacteriaceae في أمعاء الفئران التي عولجت



جديدة بمعدل 50 حالة تقريبا كل ساعة.

ويشكل المراهقون الذين تتراوح أعمارهم بين عشرة أعوام و19 عاما نحو ثلثي عدد حاملي فيروس «إتش.آي.في» من نقل أعمارهم عن 19 عاما وهو ثلاثة ملايين. وبينما يتراجع عدد الوفيات المرتبطة بالإيدز في كل الفئات العمرية الأخرى منذ عام 2010، لا تشهد وفيات المرضى الذين تتراوح أعمارهم بين 15 و19 عاما أي تراجع.

ويقول برنامج الأمم المتحدة لمكافحة الإيدز إن جهود محاربه بلغت «نقطة خطيرة» وأنه رغم تراجع عدد الوفيات وتزايد معدلات تقديم العلاج فإن معدلات الإصابة الجديدة مرتفعة. ويحمل 37 مليون شخص في العالم فيروس «إتش.آي.في» المسبب للمرض.

مبكرة، بعضهم مع رجال أكبر سنا، وكذلك لإجبارهم على ممارسته وبسبب الفقر وعدم توافر الاستشارات الخاصة في هذا الصدد وخدمات الفحص الطبي. وقالت هنريتا فور المدير التنفيذي لليونيسف «في معظم البلدان تفكر السيدات والفتيات إلى المعلومات أو الخدمات أو حتى القدرة على رفض ممارسة الجنس بصورة غير آمنة... فيروس الإيدز ينتشر بين أكثر الفئات ضعفا وتهميشا نازكا المراهقات في قلب الأزمنة».

وقال تقرير اليونيسف الذي عرض يوم الأربعاء خلال مؤتمر عن الإيدز في أمستردام إن 130 ألف قاصر نقل أعمارهم عن 19 عاما فقدوا أرواحهم بسبب الإيدز خلال العام الماضي في حين كانت هناك 430 ألف حالة إصابة

«رويسرز»: أفساد تقرير منظمة الأمم المتحدة للطفولة «يونيسف» بأن معدل إصابة الفصير بفيروس نقص المناعة المكتسب «الإيدز» حول العالم خلال عام 2017 بلغ نحو 30 شخصا كل ساعة وأن الفتيات شكن الغالبية العظمى.

وأضاف التقرير أن من بين هذه الإصابات الثلاثين التي وقعت كل ساعة بين مراهقين تراوحت أعمارهم بين 15 و19 عاما بلغ عدد الفتيات نحو 20 فغاة، أي ثلثي العدد. وذكر التقرير أنه رغم التقدم الكبير في محاربة الإيدز على مدى العقدين الماضيين، فإن الإخفاق في منع إصابة هذا العدد الكبير من الأطفال والمراهقين يقوض جهود التصدي للمرض.

وقال إن انتشار الإيدز بين القاصرات يزيد بسبب ممارستهن الجنس في سن

«حل سحري» للنائمين بجوار الشخير



«سكاي نيوز»: طورت شركة متخصصة في إنتاج سماعات الأذن، جهازا صغيرا يمكنه طمس الأصوات المزعجة أثناء النوم، بما في ذلك «الشخير» الذي قد يزعجك به من يرفد إلى جوارك.

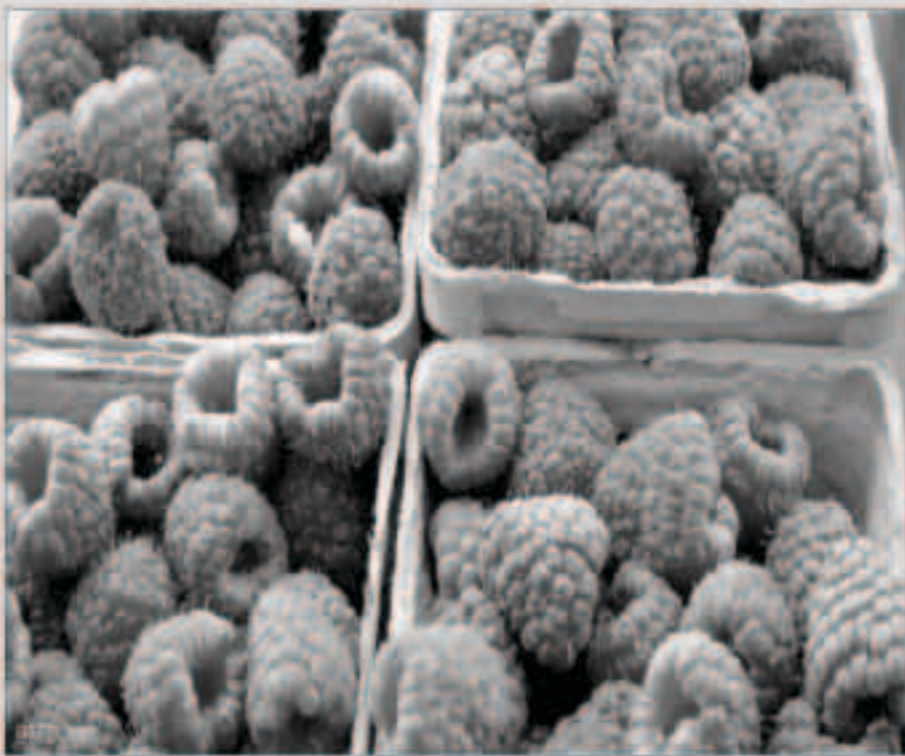
وحسب صحيفة «واشنطن بوست» الأمريكية، فإن الجهاز الذي يشبه السماعة أنتجته شركة «بوز»، ويثبت داخل الأذن أثناء النوم لمنع وصول الأصوات المزعجة مثل الشخير ونباح الكلاب وهدير الشاحنات.

وسيطرح الجهاز الجديد في الأسواق قريبا، على أن يباع بنحو 250 دولارا.

ومنذ سنوات، تتسابق شركات إنتاج الأدوات الطبية على تطوير وسائل لوقف الشخير مثل الأذنة والوسائد الليكائية، لكنها نادرا ما تنتج أجهزة خاصة بمرافقي المصابين بهذا العرض المزعج.

وكشفت إحصاءات حديثة أن نحو 60 بالمئة من الأمريكيين البالغين يعانون من اضطرابات في النوم كل ليلة تقريبا، بما في ذلك مشكلة الشخير.

فاكهة «سحرية» تقي من أمراض القلب



أسمكت أوف ميديسن» إن الثوت البري يحدث أثرا صحيا إيجابيا بشكل أكبر حين يتناوله الشبان.

ويحسب الباحثين فإنهم لا يزالون في حاجة إلى إجراء المزيد من الدراسات التفصيلية لكشف الطريقة التي يؤدي بها الثوت إلى تحسين تيمس الشرايين وخفض ضغط الدم والالتهابات.

ويرجح خبراء الصحة في الوقت الحالي أن يكون الثوت قادرا على إحداث هذه التغييرات المهمة في جسم الإنسان بالنظر إلى تأثيره الفعّال على مستويات البكتيريا في الأمعاء.

تتحم بالأساس عن عدم تناول كمية كافية من الفواكه، مرض القلب سببا رئيسيا للوفاة. فواحدة من كل أربع وفيات تحصل بسبب مشكلة في هذه العضلة الحيوية.

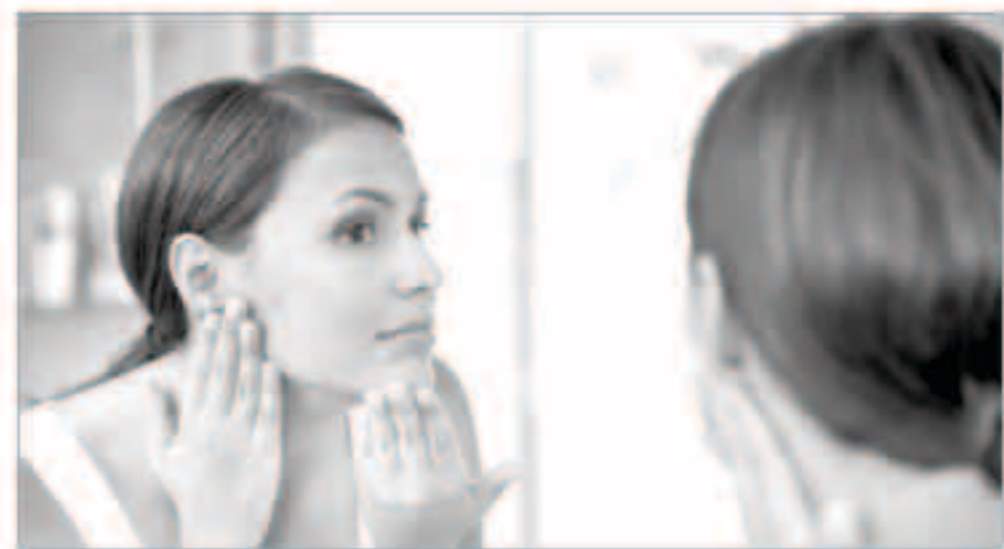
وأشار البحث إلى أن تناول كمية تتراوح بين حفنة وحفنتين من الثوت (البري، العليق) بشكل يومي يزداد جسم الإنسان بكمية كافية من الأثيروسيانين التي تخفف عرصة الإصابة بأمراض القلب بشكل لافت، وفق ما نقلت صحيفة «ديلي ميل» البريطانية.

وتقول الدراسة التي نشرت في مجلة «موليكولر

«سكاي نيوز»: كشفت دراسة طبية حديثة، أن تناول حفنة واحدة من الثوت يوميًا، يساعد على خفض احتمالات الإصابة بأمراض القلب بنسبة أربعين في المئة.

ويحتوي الثوت على مواد مساهمة للاكسدة تعرف بالأثيروسيانين، تعطي الفاكهة لونها وتقي من تيمس الشرايين وتخفف ضغط الدم وتقلل الالتهابات. ونهيت الدراسة التي أجراها باحثون من جامعة ويست انجلترا البريطانية والتي نشرت في مجلة «موليكولر القلب في الدول المتقدمة

انظر للمرأة .. واعرف حالتك الصحية من ملامح وجهك



«العربية»: أنت أكثر دراية بوجهك الذي تتعاقب في المرآة كل صباح، ولكن مع الغاء نظرة فاحصة عن كل ما في ملامحك تدل على حالتك الصحية، إذا عرفت ما يجب ملاحظته والبحث عنه في الوجه، وفقا لما نشره موقع WebMD.

لون أصفر للبشرة والعينين تسمى هذه الحالة اليرقان، وتحدث نتيجة لتكسر خلايا الدم الحمراء، وهو أمر شائع - وغير مؤذ عادة - في الأطفال الذين يولدون قبل 38 أسبوعا، لأن أعضائهم لا تنتج بما يكفي لاداء وظائفها بالطريقة المظي.

وفي البالغين يمكن لليرقان أن يعني طروفا أكثر خطورة، مثل الانتهاجات الفيروسية أو مشاكل بالكبد أو المرارة أو البنكرياس أو نتيجة لتعاطي الكحول.

عيون منتفخة يمكن أن تنتفخ المساحة الموجودة تحت العينين نتيجة امتلائها بسائل، مما يجعلها تبدو متورمة أو منتفخة.

وتحدث تلك الحالة بسبب الطقس الحار أو الرطب والذي يجعل الجسم يحتفظ بالمزيد من الماء، وتحدث كذلك بسبب قلة النوم أو تناول الكثير من الطعام المالح أو التغييرات الهرمونية. وتضاد أيضا في كثير من الأحيان مع التقدم في العمر لأن العضلات التي تدعم الجفون تضعل.

يغطي الطغح كلا من الخدين على شكل فراشة، وهو علامة شائعة لمرض الذئبة، الذي يجعل الجهاز للماعي يهاجم أنسجة وأعضاء الجسم، وربما تحدث معاناة أيضا من الحمى والألم والمفاصل المتصلبة والأصابع التي تتحول إلى اللون الأزرق في البرد. ينصح بسرعة مراجعة طبيب بمجرد ملاحظة طغح جلدي بهذا الشكل ولأسيا إذا كان مصحوبا بهذه الأعراض.

شعر بالوجه غير معتاد يمكن أن يكون مجرد شعر ينمو حيث لم تعتد أن تراه، ويمكن أن يحدث للرجل مع تقدمه في السن حول الأذن والحنك. ويحدث للنساء حول الذقن في سن أصغر، ويمكن أن يكون شعر الوجه علامة على متلازمة المبيض متعدد التكيسات، وهي حالة يمكن أن تجعل الحمل أصعب.

شلل الوجه النصفي إذا عانى الشخص من عدم القدرة على تحريك جزء من الجسم، فيجب أن يسارع بطلب المساعدة الطبية على الفور، ولكن إذا لم تكن الحالة مصحوبة بأعراض أخرى، فمن المحتمل أن يكون شلل الوجه النصفي «Bill's palsy». تحدث الإصابة بذلك الحالة عندما يقع ضغط، ربما فيروس، على عصب يتحكم في عضلات وجهك أو يجعله منتفخا. تضفي 75% من الحالات خلال أول 3 أسابيع من الإصابة.

للإصابة، من وقت لآخر، بجفاف الشفاء، ويمكن أن تساعد المراهم في حمايتها والحفاظ عليها رطبة، لكن في بعض الأحيان، تعتبر الشفاء الجافة علامة على وجود مشكلة صحية، مثل الجفاف، عندما لا يكون لدى الجسم ما يكفي من الماء. كما يمكن أن يكون رد فعل تحسسي أو استجابة لدواء.

طغح الفراشة لا تعد معظم أنواع الطغح الجلدي أمرا خطيرا، بل يتحسن من تلقاء نفسه، ولكن طغح الفراشة هو أحد الأنواع غير العادية.

بنعم على أي من هذه الأسئلة، الفروخ من المرجح أن تكون الفروخ حول الشفتين والعم هي الفروخ الباردة، والتي يسببها فيروس الغوباء من النوع الأول. ويبقى هذا الفيروس مع من يصاب به، وينشط في هيئة فروخ في حالات المرض والتوتر والأرهاق الشديد أو البقاء في الشمس لفترات طويلة، وعادة ما تذهب الفروخ من تلقاء نفسها، ولكن إذا كانت تنفخ يا حجابم كبيرة أو بشكل متكرر، فربما يقترح الطبيب دواء.

تشقق الشفاه يتعرض الكثير من الأشخاص

الشامة أو الوحمة لا داعي للقلق من البقع والحفر التي تظهر على الوجه وتكون غالبا ذات لون داكن، ولكن يمكن أن يساعد فحص الجلد على تحديد السرطان قبل انتشاره. وعندما يتعلق الأمر بالشامة، فلا بد من تذكر تلك النقاط الأساسية:

• التماثل: هل هي غير متماثلة ومختلفة على كل جانب؟
• الحدود: هل هي خشنة وغير متسقة؟
• اللون: هل هي مختلفة اللون؟
• القطر: هل هي أكبر من حبة البازلاء؟
استشر طبيبا إذا كانت إيجابتك